

Bowers & Wilkins

Px7 S2e  
Wireless  
Headphones

## Welcome to Bowers & Wilkins and Your Px7 S2e Headphones

Thank you for choosing Bowers & Wilkins. When John Bowers first established our company, he did so in the belief that imaginative design, innovative engineering and advanced technology were keys that could unlock the enjoyment of audio in the home. His belief is one that we continue to share and inspires every product we design, tailored for new audio experiences outside of the home.

The Bowers & Wilkins Px7 S2e are high performance over-ear headphones designed to deliver the highest quality mobile personal audio experience combined with the convenience of wireless operation and the serenity of noise-cancellation. This manual will tell you everything you need to know to get the most from your Px7 S2e headphones.

Your Px7 S2e can play music streamed wirelessly from your mobile phone, tablet or computer via Bluetooth, or conventionally connected by a jack cable to a suitable analogue headphone output. Px7 S2e can also play audio via a USB connection from a computer and can be used for wireless telephony.

Px7 S2e Real World Listening features include our latest innovations in Active Noise Cancellation, Ambient Pass-Through and enhanced Wear Sensing technologies. Our latest generation noise cancellation feature delivers an uncompromised listening experience. Ambient Pass-Through enables external sounds, such as conversation or safety announcements, to be heard clearly without any need to remove the headphones. The Wear Sensing feature enables Px7 S2e to respond naturally, pausing and resuming the music simply by lifting either earpiece on or off your ear. These features can be enabled and further customised via the Bowers & Wilkins **Music** app, available for free on iOS and Android devices.

Px7 S2e incorporates a rechargeable battery. When fully charged, depending on the degree of Bluetooth, Active Noise Cancellation and Ambient Pass-Through use, the battery pack can provide up to 30 hours of continuous wireless media streaming with noise cancellation enabled at average playback volume levels.

## 1. Px7 S2e Carton Contents

Px7 S2e over-ear wireless headphones  
 Storage case  
 USB-C to USB-C charging cable  
 USB-C to 3.5 mm audio cable  
 Document pack

## 2. Getting to Know Your Px7 S2e

We recommend installing the Bowers & Wilkins **Music** app on your iOS or Android device. This allows you to configure your headphones in detail and provides helpful hints and tips to make the most of your new headphones.



[bowerswilkins.com/downloadapp](https://bowerswilkins.com/downloadapp)

### 2.1 Switching Headphones On and Off

Diagram 1 illustrates power switch functionality.

#### Switching On

The power switch is located on the right earpiece. Slide the power switch up to the middle position. An audible cue will be played and the LED indicator will light up.

#### Switching Off

Slide the power switch to the bottom position. An audible cue will be played and the headphones will power down when the LED indicator is no longer lit.

#### Bluetooth Pairing

Slide the power switch to the upper position and hold for 5 seconds to enter Bluetooth pairing mode. Refer to section 6 for further information on pairing your headphones to a Bluetooth source.

### 2.2 Headphone Controls

Diagram 2 illustrates the headphone controls. The buttons on the right earpiece are used for media playback and telephony.

#### Media Playback

| Function            | Action                                                                                                                  |
|---------------------|-------------------------------------------------------------------------------------------------------------------------|
| Play or pause       | Press the Multi-function button once.                                                                                   |
| Play next track     | Press the Multi-function button twice in quick succession. <i>Note: functionality dependent on source device.</i>       |
| Play previous track | Press the Multi-function button three times in quick succession. <i>Note: functionality dependent on source device.</i> |
| Increase Volume     | Press the Volume + button.                                                                                              |
| Lower Volume        | Press the Volume - button.                                                                                              |

#### Telephony

| Function                 | Action                                                              |
|--------------------------|---------------------------------------------------------------------|
| Answer an incoming call  | Press the Multi-function button once.                               |
| End a call               | Press the Multi-function button once.                               |
| Decline an incoming call | Hold the Multi-function button for 2 seconds.                       |
| Switch between two calls | With two calls active, press the Multi-function button twice.       |
| Merge two calls          | With two calls active, hold the Multi-function button for 1 second. |
| Toggle mute              | While on a call, press the Multi-function button three times.       |

## 2.3 Status Indicator

The status LED indicator is located on the right earpiece, the table below explains the illumination states:

| Illumination          | Operational state                                   |
|-----------------------|-----------------------------------------------------|
| White                 | Battery charge > 30%                                |
| Amber                 | Battery charge between 30% and 10%                  |
| Red                   | Battery charge < 10%                                |
| Red flashing          | Battery charge insufficient for headphone operation |
| Blue flashing         | Pairing mode enabled                                |
| Blue (2 sec solid)    | Pairing successful                                  |
| Blue flashing (calls) | Incoming call                                       |
| Green flashing        | Rapid charging                                      |
| Green solid           | Battery charge full, trickle charging               |

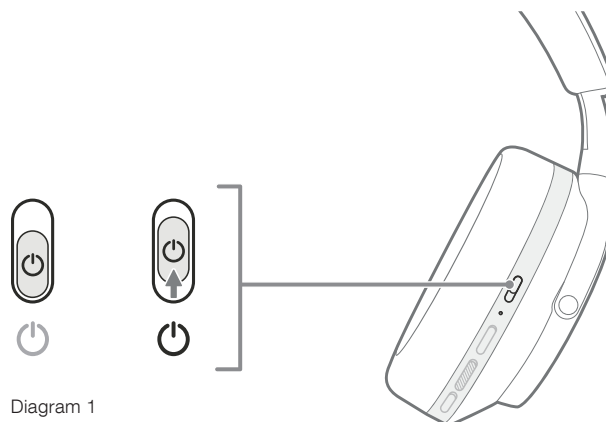


Diagram 1  
Power switch functionality

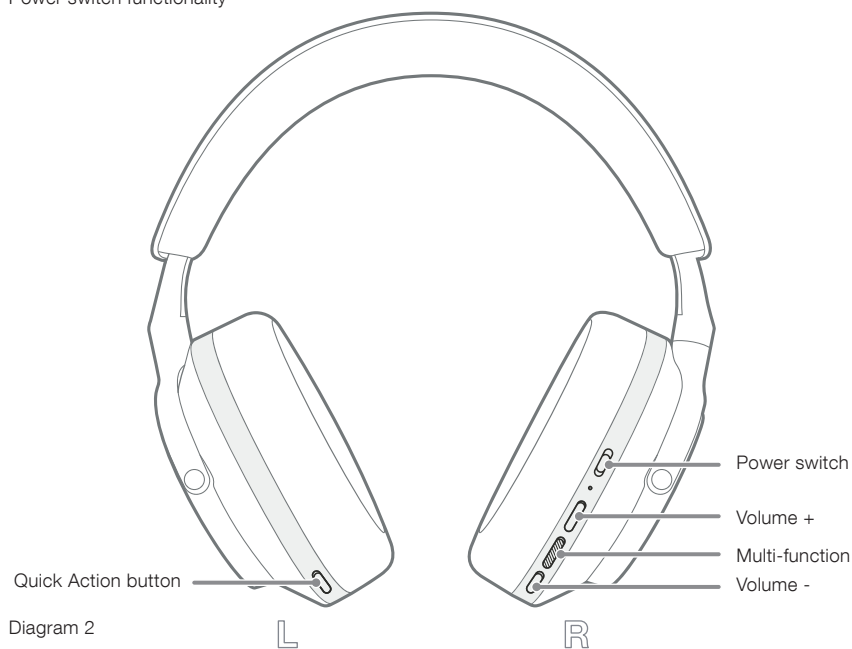


Diagram 2  
Headphone controls

### 3. Intelligent Features

#### 3.1 Environmental Controls

##### Active Noise Cancellation

Noise cancellation is a series of advanced technologies that aids in removing undesired noise from the surrounding environment. The Px7 S2e headphones use built-in microphones to pick up and cancel out ambient sound for a more comfortable listening experience.

*Note: Noise cancellation requires a good seal between the headphones and your head for optimal performance.*

##### Ambient Pass-Through

Px7 S2e also features an ambient “Pass-Through” mode, which allows in some external sound from the surrounding environment, allowing safety announcements or conversations to be heard without taking the headphones off.

By default, the Quick Action button on the left earpiece will cycle through the following modes, but the button can be customised from the Bowers & Wilkins **Music** app. See Diagram 2 for button location.

- Noise Cancelling On
- Pass-Through On
- Noise Cancelling and Pass-Through Off

#### 3.2 Voice Assistance

Your connected device’s voice assistant can be assigned to the Quick Action button on the left earpiece from the Bowers & Wilkins **Music** app. See Diagram 2 for button locations and section 8.2 on using the Bowers & Wilkins **Music** app.

#### 3.3 Wear Sensors

##### Power Saving

Px7 S2e incorporates our latest enhanced wear detection sensors in both earpieces (see Diagram 3), enabling intelligent battery conservation by pausing media playback and entering low power standby mode when removed from the head. When worn again, Px7 S2e automatically wakes and connects to the last connected Bluetooth device.

##### Playback Control

During media playback, Px7 S2e will automatically pause when either earpiece is lifted from the ear. If playback has been paused, placing the earpiece back on the ear will resume playback.

The standby timer and wear sensor features can be adjusted from the Bowers & Wilkins **Music** app.

*Note: Take care when wearing your headphones; hair or accessories trapped between your ears and the earpieces, or wearing glasses that distort the profile of your ears, may interfere with the performance of the wear sensors.*

### 4. Battery Charging and Power Saving

Your Px7 S2e comes with the battery partially charged and may be used immediately. For best practice we recommend you fully charge the headphones before first use. Please allow up to 2 hours to fully charge. The headphones can be used while charging.

To charge:

1. Use the supplied USB-C cable and connect one end to a wall charger or powered computer port.
2. Connect the other end of the cable to the USB-C socket on the headphone’s right earpiece.

*Note: During charging, the headphone indicator will flash green. When fully charged, the indicator will remain illuminated. See section 2.3 for status indicator details.*

### 5. Wearing Your Headphones

Wearing your headphones correctly will help ensure the best possible experience. See Diagram 5.

1. Identify the left and right earpieces by finding the identification legends located on the interior of each earpiece.
2. Wear the headphones accordingly with the headband adjusted so that they rest comfortably on your head.

*Note: Wearing glasses that distort the profile of your ears may interfere with headphone performance. Similarly, hair trapped between your ears and the headphone earpieces may interfere with the wear sensor performance.*

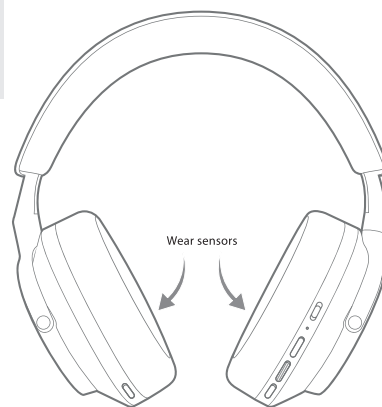


Diagram 3  
Wear sensor location

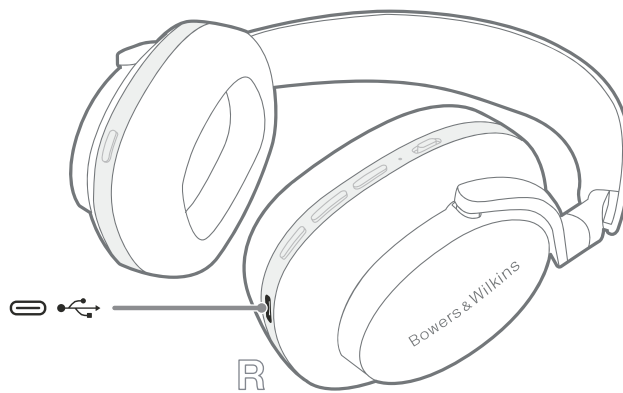


Diagram 4  
USB-C cable connection

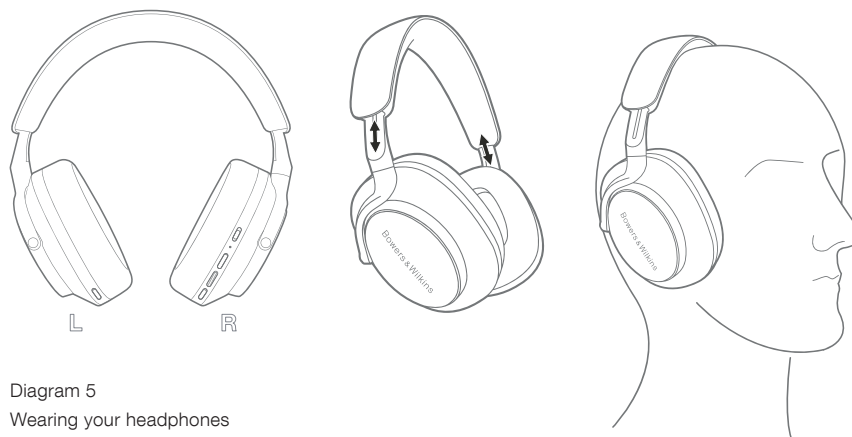


Diagram 5  
Wearing your headphones

## 6. Bluetooth Connection

### 6.1 Pairing

Your Px7 S2e headphones are designed to stream media wirelessly from Bluetooth audio devices, such as smartphones, tablets or personal computers. To do so, the headphones and source audio device must first be paired.

#### 6.1.1 Pairing iOS System with Bowers & Wilkins Music App Installed

We recommend adding your headphones to the Bowers & Wilkins **Music** app. This allows you to configure your headphones in detail and provides helpful hints and tips to make the most of your new headphones. Please refer to section 8 for details on installing and using your headphones with the Bowers & Wilkins **Music** app.

During the process of connecting your headphones to the app for the first time, you will also be prompted to pair the headphones as an audio accessory. Tap on the confirmation popup to complete the pairing process.

#### 6.1.2 Pairing Android Devices Supporting Google Fast Pair Service (GFPS)

*Note: Compatible with Android devices running Marshmallow 6.0+.*

To add your headphones:

1. Switch on your headphones and place them no further than 10 cm (4 inches) away from your Android device (with Bluetooth enabled).
2. The first time you switch on your headphones, Bluetooth pairing mode will be enabled, the indicator will flash blue. If pairing mode is not enabled, please slide and hold the power switch to the upper (Bluetooth icon) position for 5 seconds, let go when the indicator blinks blue and an audible cue is heard.
3. A GFPS (Google Fast Pair Service) notification will pop up showing that your device has been detected and request to start the pairing process.
4. Press the **Connect** button to enable pairing; successful connection will be shown in popup.
5. Once paired, the popup will direct you to the Google Play store to install the Bowers & Wilkins **Music** App.

### 6.1.3 Pairing All Other Devices

1. The first time you switch on your headphones, Bluetooth pairing mode will be enabled, the indicator will flash blue. If pairing mode is not enabled, please slide and hold the power switch to the upper (Bluetooth icon) position for 5 seconds, let go when the indicator blinks blue and an audible cue is heard.
2. Ensure the Bluetooth feature is enabled on the audio device, Px7 S2e will appear in the discovery list; select it to pair.
3. The indicator will flash blue while pairing is in progress, this will change to solid blue and an audible cue will play when pairing is successful.

Your headphones will remember up to eight paired Bluetooth devices. Repeat the above steps to pair more devices.

*Note: Your headphones will automatically exit Bluetooth pairing mode if no device is paired within 5 minutes. If pairing fails, the indicator will rapidly flash blue; please try pairing again.*

## 6.2 Multiple Bluetooth Connections

Px7 S2e can be paired with up to two devices simultaneously but note that you can only play audio or take calls from one device at a time.

To switch between two devices:

1. Pause audio on the first device, or use the Px7 S2e Multi-function button.
2. Play audio from the second device and the headphone will automatically switch over.

When streaming audio, receiving a call on the second device will automatically pause playback on the first device and the call will be routed to your headphones.

You can manage connections in further detail using the Bowers & Wilkins **Music** app.

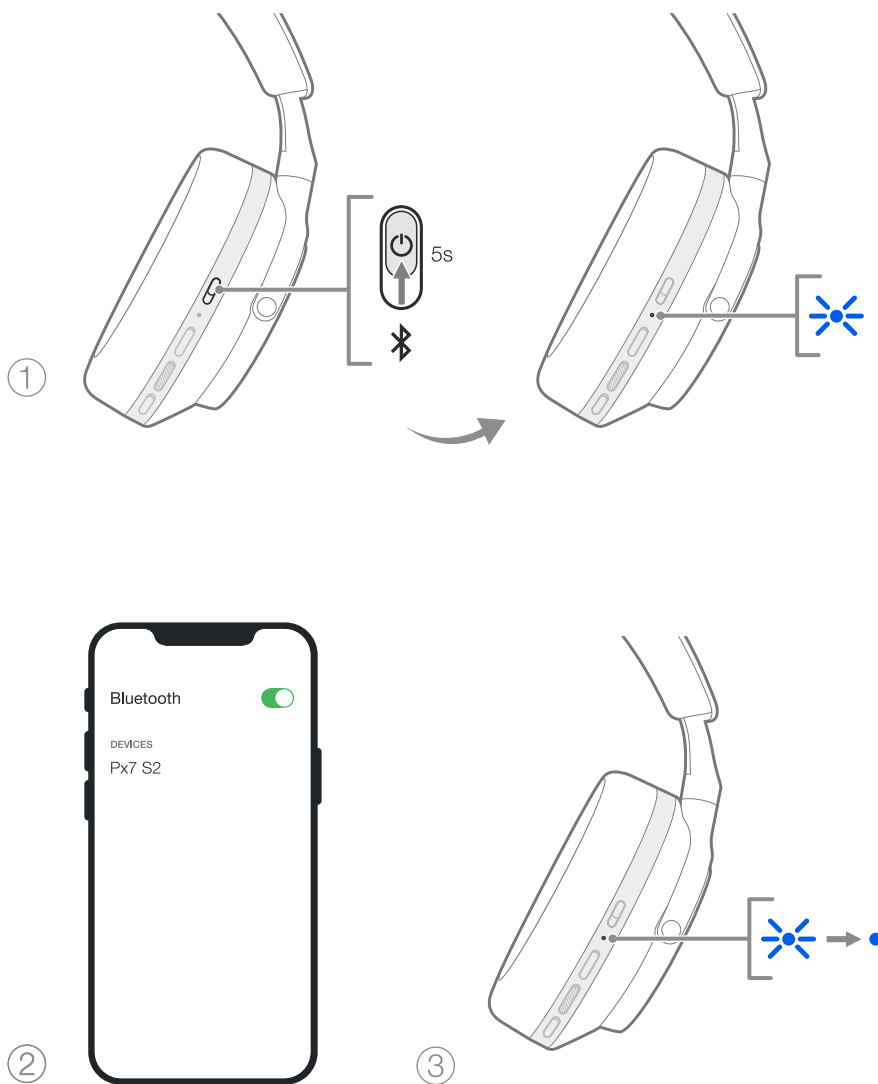


Diagram 6  
Bluetooth pairing

## 7. Auxiliary Connection

In addition to Bluetooth, your Px7 S2e can also connect to audio sources using the supplied 3.5 mm audio or USB cables.

### 7.1 Connecting with the 3.5 mm Audio Cable

The 3.5 mm audio cable enables your Px7 S2e to be used with a device supporting an analogue output, such as a conventional headphone socket on aeroplanes, smartphones or a traditional hi-fi system.

1. Insert the supplied USB-C to 3.5 mm audio cable into the headphone's USB-C socket on the right earpiece.
2. Insert the other end into the appropriate socket on your device.
3. Your Px7 S2e will automatically disconnect from any Bluetooth devices.

*Note: Your headphones must have sufficient charge and be switched on to play audio from an analogue source device. The volume and play/pause buttons will not function when you are using the 3.5 mm interface.*

### 7.2 Connecting with the USB Cable

The USB connection enables your Px7 S2e to function as a USB sound output device when connected to a capable computer.

1. Insert one end of the supplied USB-C to USB-C cable into the Px7 S2e USB-C socket on the right earpiece.
2. Insert the other end into the appropriate socket on your computer.
3. Px7 S2e will automatically disconnect from any Bluetooth devices.
4. Find and select your headphones from the computer's audio output control panel.

*Note: The headphone battery will also charge when connected to a capable USB port.*

## 8. Bowers & Wilkins Music App

The Bowers & Wilkins **Music** app is available for free on iOS and Android devices and provides extended setup and adjustments to features such as Active Noise Cancellation, Ambient Pass-Through and EQ settings. The app also provides further functions such as device naming, connection management and headphone software updates.



[bowerswilkins.com/downloadapp](https://bowerswilkins.com/downloadapp)

### 8.1 Connecting Your Headphones to the App

To set up your headphones in the app:

1. From your Android or iOS device, download and install the Bowers & Wilkins **Music** app.

2. Ensure your headphones are switched on.
3. Launch the app, then read and follow the instructions pertaining to app notification and permissions.
4. The app should detect your headphones automatically and invite you to set up your headphones; follow the in-app instructions to complete the setup process.
5. If your headphones are not detected automatically, navigate to the Settings page (⚙️ icon), tap **App product** and follow the in-app instructions.

### 8.2 Controlling Your Headphones

Commonly used features of your headphones are accessible directly on the app homepage:

- Battery status
- Environmental controls (Noise Cancellation, Pass-Through)
- Device connections (refer to the Connections section below for further details)

#### 8.2.1 Headphone Settings Page

Other settings can be adjusted from the Settings page. Tap the ⚙️ icon at the bottom of the screen to enter the Settings page, then select your headphones from the list.

#### Environmental Controls

Set the desired environmental control from the following options:

- Noise Cancelling On
- Pass-Through On
- Noise Cancelling and Pass-Through Off

#### EQ

Use the **Treble** and **Bass** sliders to customise the tone of your headphones.

#### Connections

The two most recently connected Bluetooth devices are shown in the **Connections** shortcut buttons. The buttons will appear grey if not currently connected. Tap the buttons to attempt reconnection. If only one device is shown, tap **ADD DEVICE** to place the headphones into Bluetooth pairing mode to pair them with a new device.

Tap the **CONNECTIONS** heading to view more detailed connection settings, including previously connected devices (Px7 S2e will remember up to eight devices).

Once in the Connections page, swipe a device left to delete a device from the list. Swipe a device right to make it the preferred device to connect to when the headphones are switched on.

Toggle **Auto-connect to last device** to prompt the headphones to connect to the previously connected device when they are switched on.

Tap **PAIR A NEW DEVICE** to place the headphones into Bluetooth pairing mode and pair them with a new device.

#### Quick Action Button

The left earpiece of your headphones features a button that provides quick access to commonly used functions. Customise the function of this button from the app.

- Environmental Controls – each press of the Quick Action Button cycles through:
  - Noise Cancelling On
  - Pass-Through On
  - Noise Cancelling and Pass-Through Off
- Voice Assistant – press the Quick Action Button to activate your device's voice assistant.



Diagram 7

Connecting the 3.5 mm audio cable

## Device Management

Toggle **Auto standby** on to place the headphones into a power-saving state after 15 minutes of inactivity.

Toggle **Wear sensor** on to enable intelligent playback control; lift an earpiece or remove your headphones to pause playback. Place them back on your ears to resume playback.

### Rename product

Tap **Rename product** to choose a new Bluetooth name for your headphones. Note that devices already paired with the headphones may still reference the previous name.

## 8.3 Headphone Software Updates

Bowers & Wilkins will occasionally make available software updates that refine and optimise the performance of your headphones or add new features. The Bowers & Wilkins **Music** app will notify you when a software update is available. Tap on the notification and then follow the in-app instructions.

## 9. Power Cycle and Reset

**The reboot/reset process may generate noise in the headphones – do not wear during this process.**

### 9.1 Power Cycle

To reboot your Px7 S2e, remove the headphones from your head and remove any cables from the headphones. Simultaneously hold the Volume + and Volume - buttons for 10 seconds until the indicator LED extinguishes. Release the buttons when the indicator lights up again. Rebooting your headphones will not reset their internal settings or clear the paired device history.

### 9.2 Factory Reset

You can clear the paired device history and restore all settings to their factory defaults. Remove the headphones from your head and remove any cables from the headphones. With Px7 S2e powered on, simultaneously hold the Volume +, Volume - and left earpiece Quick Action button for 10 seconds until the indicator LED extinguishes. Release the buttons when the indicator lights up again; the headphones will be ready to pair to a device. Alternatively, you can perform a factory reset from the headphone's settings page of the Bowers & Wilkins **Music** app.

## 10. Care & Maintenance

### 10.1 Storing Your Headphones

Taking care of your Px7 S2e will ensure they continue to deliver the best performance and experience.

When you are not using your headphones, stow them in the included storage pouch. It is recommended the headphones are first powered off.

1. Retract the headband on each side so they are in the smallest position.
2. With the buttons facing you, rotate the earpieces inwards so they lay flat.

3. Place the headphones into the storage case.

## 10.2 Cleaning Your Headphones

It is advised that you clean your headphones regularly. Your Px7 S2e can be cleaned by a soft, damp microfiber cloth, gently wipe or dab clean.

The fabric on Px7 S2e has been specially coated with moisture and stain repellent. If dirt, stain or fibre residue accumulate on the fabric surface, please clean as instructed above.

- Do NOT aggressively rub or use an abrasive tool to clean, especially the fabric or leather.
- Do NOT use paper towels, napkins or tissue as they will leave residue.
- Do NOT use cleaning detergents, soapy water, polish or chemical cleaners.
- Ensure that no moisture get inside the earpieces, buttons and interface ports.

## 11. Support

Should you require further help or advice regarding your Px7 S2e, please visit the Bowers & Wilkins support site: [www.bowerswilkins.com/support](http://www.bowerswilkins.com/support).

### 11.1 Environmental Information

This product complies with international directives, including but not limited to the Restriction of Hazardous Substances (RoHS) in electrical and electronic equipment, the Registration, Evaluation, Authorisation and restriction of Chemicals (REACH) and the disposal of Waste Electrical and Electronic Equipment (WEEE). Consult your local waste disposal authority for guidance on how properly to recycle or dispose of this product.

## Specifications

|                         |                                                                                                                                                                        |
|-------------------------|------------------------------------------------------------------------------------------------------------------------------------------------------------------------|
| Wearing Style           | Bluetooth Wireless Over-Ear Headphones                                                                                                                                 |
| Technical Features      | Active Noise Cancellation<br>Ambient Pass-Through<br>Wear-Detection Sensor<br>Bluetooth® audio - Bluetooth 5.2 with aptX™ Adaptive<br>USB-C charging & audio interface |
| Bluetooth Codecs        | aptX™ Adaptive<br>aptX™ HD<br>aptX™<br>AAC<br>SBC                                                                                                                      |
| Bluetooth Profiles      | A2DP<br>AVRCP<br>HFP<br>HSP<br>BLE GATT (Generic Attribute Profile)                                                                                                    |
| Drive Units             | 2 x ø 40 mm dynamic full range bio cellulose driver                                                                                                                    |
| Microphones             | 4 x mics for ANC<br>2 x mics for telephony                                                                                                                             |
| Input Impedance         | 33 Ω                                                                                                                                                                   |
| Distortion (THD)        | <0.1% (1 kHz/10 mW)                                                                                                                                                    |
| Battery Type            | Rechargeable Lithium Ion                                                                                                                                               |
| Battery Life & Charging | 30 hrs Bluetooth with ANC, 7 hrs with 15 min charge, 2 hrs for full charge                                                                                             |
| Inputs                  | Bluetooth, USB-C audio                                                                                                                                                 |
| In Box Accessories      | 1.2 m USB-C to 3.5 mm stereo jack audio cable<br>1.2 m USB-C to USB-C cable<br>Carrying case                                                                           |
| Weight                  | 307 grams without case                                                                                                                                                 |



## Добро пожаловать в Bowers & Wilkins и ваши наушники Px7 S2e

Благодарим вас за выбор продуктов Bowers & Wilkins. Наш основатель, Джон Бауэрс (John Bowers) верил в то, что творческий подход в проектировании, новаторская конструкция и передовые технологии смогут открыть людям путь к подлинному звучанию продуктов Bowers & Wilkins в доме. Мы продолжаем разделять его веру, и она вдохновляет нас при проектировании всех новых продуктов, в том числе тех, что нацелены на новые впечатления от аудио за пределами дома.

Bowers & Wilkins Px7 S2e – это высококачественные закрытые наушники, сконструированные для того, чтобы обеспечить наивысшее качество мобильного персонального аудио в сочетании с удобствами беспроводной работы и спокойствием, благодаря шумоподавлению. В этой Инструкции описано все, что вам нужно знать, чтобы получить максимальную отдачу от ваших наушников Px7 S2e.

Px7 S2e могут воспроизводить музыку, передаваемую без проводов с вашего мобильного телефона, планшета или компьютера через Bluetooth, или, как обычно, могут подключиться с помощью кабеля к соответствующему аналоговому выходу для наушников. Px7 S2e могут воспроизводить аудио через USB-соединение с компьютером, а также использоваться для беспроводной телефонии.

Функция Real World Listening в арсенале Px7 S2e использует наши новейшие достижения в адаптивном шумоподавлении (Adaptive Noise Cancellation), пропуске окружающих звуков (Ambient Pass-Through), а также улучшенную технологию отслеживания ваших движений (Wear Sensing). Наша функция шумоподавления последнего поколения обеспечивает бескомпромиссное качество прослушивания. Функция Ambient Pass-Through позволяет четко слышать внешние звуки, такие как разговоры или объявления по громкой связи о безопасности, без необходимости снимать наушники. Функция Wear Sensing позволяет Px7 S2e реагировать естественным образом на действия владельца, приостанавливая или возобновляя музыку, когда он просто поднимает наушник или надевает его обратно. Эти функции могут быть включены и дополнительно настроены с помощью приложения для наушников Bowers & Wilkins **Music**, доступного бесплатно для устройств под iOS и Android.

В Px7 S2e установлен аккумулятор. От одной полной зарядки аккумулятора и в зависимости от активности использования Bluetooth, Adaptive Noise Cancellation и Ambient Pass-Through, наушники могут проработать 30 часов подряд - при стриминге музыки, с работающим шумоподавлением и при среднем уровне громкости.

## 1. Содержимое упаковки Px7 S2e

Px7 S2e закрытые беспроводные наушники  
 Защитная сумочка  
 Кабель для зарядки USB-C - USB-C  
 USB-C -3.5-мм аудио кабель  
 Комплект документации

## 2. Знакомство с наушниками Px7 S2e

Мы рекомендуем установить приложение Bowers & Wilkins Music на ваше iOS или Android устройство. Это позволит вам детально настроить наушники и даст полезные советы и рекомендации, чтобы максимально их использовать.



bowerswilkins.com/downloadapp

### 2.1 Включение/выключение наушников

На Diagram 1 показаны функции сдвижного переключателя Power (Вкл/выкл).

#### Включение

Переключатель Power расположен на правой чашке наушников. Сдвиньте переключатель питания вверх в среднее положение. Наушники издадут звуковой сигнал, и загорится светодиодный индикатор.

#### Выключение

Сдвиньте выключатель питания в нижнее положение. Наушники опять издадут звуковой сигнал и выключатся, а светодиодный индикатор погаснет.

#### Bluetooth сопряжение

Сдвиньте выключатель питания в верхнее положение и удержите в течение 5 секунд, чтобы перейти в режим сопряжения по Bluetooth. Дополнительную информацию о подключении наушников к Bluetooth источнику см. в разделе 6.

### 2.2 Управление наушниками

На Diagram 2 показаны органы управления наушниками. Для управления воспроизведением медиа источников и телефонных разговоров используются кнопки на правой чашке наушников:

#### Воспроизведение медиа источников

| Функция                                     | Действие                                                                                                                |
|---------------------------------------------|-------------------------------------------------------------------------------------------------------------------------|
| Воспроизведение (Play) или пауза (Pause)    | Нажмите на многофункциональную кнопку один раз.                                                                         |
| Перейти к воспроизведению следующего трека  | Нажмите быстро 2 раза на многофункциональную кнопку.<br><i>Примечание: выполнение этой команды зависит от источника</i> |
| Перейти к воспроизведению предыдущего трека | Нажмите быстро 3 раза на многофункциональную кнопку.<br><i>Примечание: выполнение этой команды зависит от источника</i> |
| Повысить громкость                          | Нажмите на кнопку Volume +                                                                                              |
| Снизить громкость                           | Нажмите на кнопку Volume -                                                                                              |

#### Для телефонных разговоров

| Функция                                      | Действие                                                                                                 |
|----------------------------------------------|----------------------------------------------------------------------------------------------------------|
| Для ответа на звонок                         | Нажмите на многофункциональную кнопку один раз.                                                          |
| Для завершения разговора                     | Нажмите на многофункциональную кнопку один раз.                                                          |
| Для отказа от ответа на звонок               | При появлении вызова нажмите многофункциональную кнопку и удержите ее в течение 2 секунд                 |
| Переключение между вызовами                  | При появлении двух вызовов нажмите на многофункциональную кнопку два раза                                |
| Объединение двух вызовов                     | При появлении двух активных вызовов нажмите многофункциональную кнопку и удержите ее в течение 1 секунды |
| Переключение приглушения звука – Toggle mute | Во время разговора нажмите многофункциональную кнопку 3 раза подряд                                      |

## 2.3 Индикация статуса

Светодиодный индикатор состояния расположен на правой чашке наушников. В таблице внизу показаны значения цветов и режимов LED индикатора состояния.

| Индикация                            | Рабочее состояние                                     |
|--------------------------------------|-------------------------------------------------------|
| Белая                                | Заряд аккумулятора более 30%                          |
| Янтарная                             | Заряд аккумулятора от 30% до 10%                      |
| Красная                              | Заряд аккумулятора менее 10%                          |
| Мигающая красная                     | Заряд аккумулятора не достаточен для работы наушников |
| Мигающая синяя                       | Запущена процедура сопряжения                         |
| Синяя (постоянно в течение 2 секунд) | Процедура сопряжения прошла успешно                   |
| Мигающая синяя (звонки)              | Входящий звонок                                       |
| Мигающая зеленая                     | Быстрая зарядка                                       |
| Зеленая (постоянно)                  | Аккумулятор полностью заряжен                         |

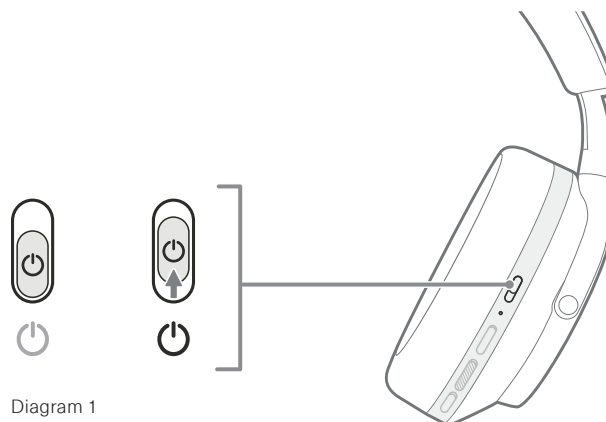


Diagram 1  
 Функции переключателя Power

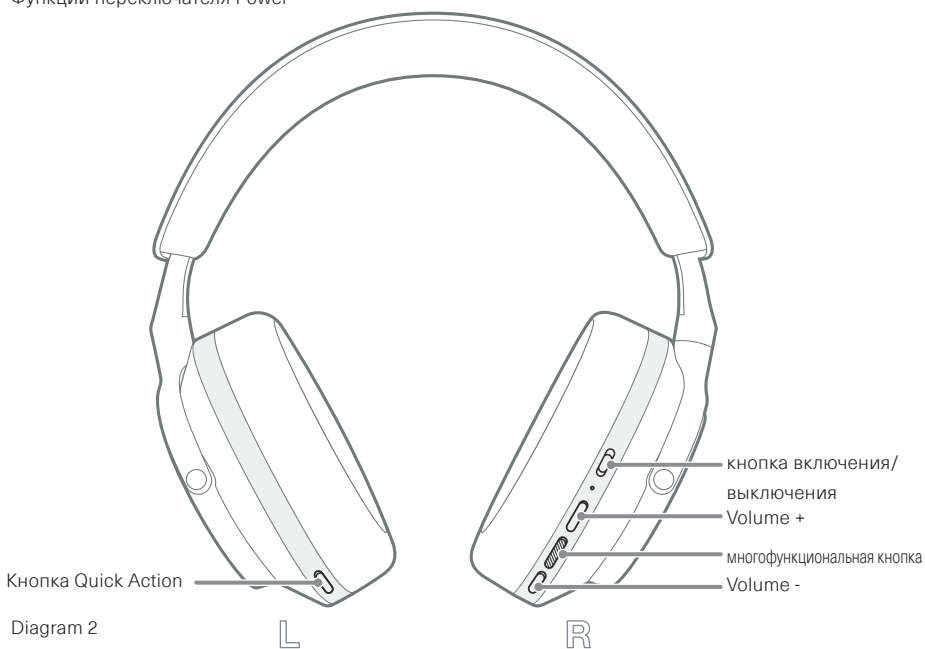


Diagram 2  
 Кнопки управления наушниками

### 3. Интеллектуальные функции

#### 3.1 Контроль окружения

##### Активное шумоподавление

Шумоподавление - это комплекс передовых технологий, которые помогают в устранении нежелательного шума из окружающей среды. Наушники Px7 S2e используют встроенные микрофоны для улавливания и подавления окружающих шумов для более комфортного прослушивания.

*Примечание: Для обеспечения оптимальной работы системы шумоподавления требуется хорошее прилегание наушников к голове.*

##### Сквозной пропуск окружающих звуков – Ambient Pass-Through

У Px7 S2e имеется режим "Pass-Through", который позволяет слышать некоторые внешние звуки, такие как разговоры или объявления по громкой связи, без необходимости снимать наушники.

По умолчанию кнопка быстрого действия - Quick Action на левом наушнике переключает следующие режимы, но ее функции можно также настроить в приложении Bowers & Wilkins Music. Расположение кнопок показано на Diagram 2.

- Noise Cancelling On – шумоподавление включено
- Pass-Through On - режим сквозного пропуска включен
- Noise Cancelling and Pass-Through Off - шумоподавление и режим сквозного пропуска отключены

#### 3.2 Голосовой помощник - Voice Assistance

Голосовой помощник вашего подключенного устройства может быть назначен на кнопку быстрого действия Quick Action на левом наушнике из приложения Bowers & Wilkins Music. Расположение кнопок см. на Diagram 2 и в разделе 8.2 об использовании приложения Bowers & Wilkins Music.

#### 3.3 Сенсоры слежения за движениями

##### Экономия энергии - Power Saving

В Px7 S2e установлены наши новейшие, улучшенные сенсоры слежения за движениями владельца, причем на обеих ушных чашках (см. Diagram 3). Они помогают, во-первых, экономить заряд аккумулятора, переводя наушники в режим ожидания standby с малым потреблением при снятии их с головы. Если надеть их обратно, Px7 S2e автоматически пробуждаются и соединяются с последним сопряженным Bluetooth устройством.

##### Контроль воспроизведения

В ходе воспроизведения медиа-источника, Px7 S2e автоматически делают паузу при поднятии вверх любой из ушных чашек. Воспроизведение автоматически возобновится, если надеть ее обратно.

Таймер режима standby и сенсоры слежения за движениями можно настроить из приложения Bowers & Wilkins Music.

*Примечание: Будьте внимательны: волосы или аксессуары, зажатые между вашими ушами и чашками наушников, а также дужки очков могут исказить профиль ваших ушей и помешать работе сенсоров приближения.*

### 4. Зарядка аккумулятора и экономия энергии

Наушники Px7 S2e поставляются с частично заряженным аккумулятором и их можно использовать сразу же. Однако для лучших результатов желательно полностью зарядить аккумулятор, прежде чем их первый раз слушать. Потребуется до 2 часов для полной зарядки, однако их вполне можно начать слушать и в процессе зарядки.

Для зарядки:

1. Используя прилагаемый USB-C кабель, подсоедините его к активному USB порту компьютера, либо к адаптеру для зарядки USB устройств.
2. Затем вставьте другой USB-C штекер кабеля в разъем USB-C на правом наушнике.

*Примечание: В ходе зарядки индикатор наушников будет мигать зеленым цветом. При полной зарядке индикатор будет постоянно светиться зеленым. См. Раздел 2.3, где приведена индикация состояния светодиодом LED индикатора.*

### 5. Как носить наушники

Правильное использование наушников поможет обеспечить реализацию их полного потенциала. См. Diagram 5.

1. Сначала, определите левую и правую чашки наушников. Надписи можно найти на нижней внутренней части оголовья.
2. Наденьте наушники на голову, отрегулировав оголовье так, чтобы каждая чашка удобно сидела над ухом.

*Примечание: Очки, искажающие профиль ваших ушей могут помешать качественной работе наушников. Точно так же волосы, зажатые между ушами и чашками наушников, могут осложнить работу сенсоров приближения.*



Diagram 3  
Расположение сенсоров приближения

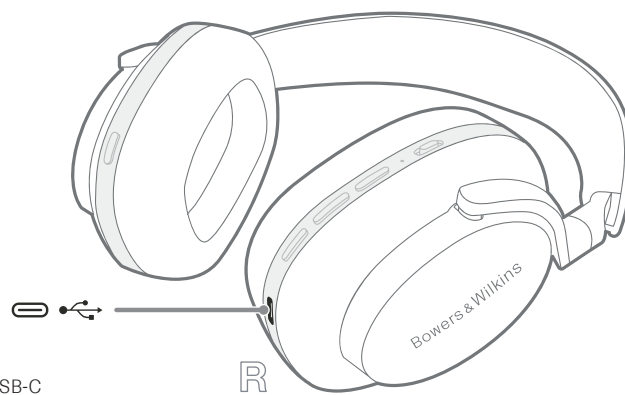


Diagram 4  
Подсоединение кабеля USB-C

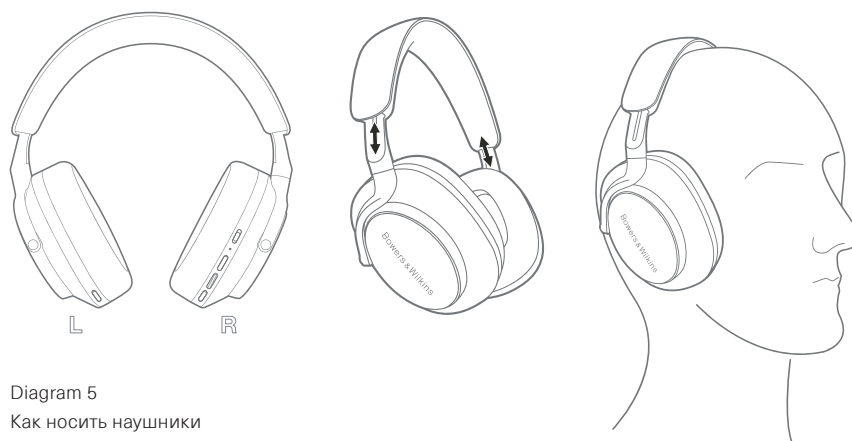


Diagram 5  
Как носить наушники

## 6. Bluetooth соединение

### 6.1 Сопряжение наушников

Наушники Px7 S2e предназначены для беспроводной потоковой передачи аудио с устройств Bluetooth, таких как смартфоны, планшеты или персональные компьютеры. Для этого необходимо сначала выполнить сопряжение наушников и устройства-источника.

#### 6.1.1 Сопряжение iOS системы с установленным приложением Bowers & Wilkins Music

Мы рекомендуем добавить наушники в приложение Bowers & Wilkins **Music**. Это позволит вам детально настроить наушники и даст полезные советы и рекомендации, чтобы максимально использовать ваши новые наушники. Пожалуйста, обратитесь к Разделу 8 для получения подробной информации об установке и использовании наушников с приложением Bowers & Wilkins **Music**.

В процессе первого подключения наушников к приложению вам также будет предложено выполнить сопряжение наушников в качестве аудио аксессуара. Нажмите на всплывающее окно подтверждения, чтобы завершить процесс сопряжения.

#### 6.1.2 Сопряжение Android устройств, поддерживающих Google Fast Pair Service (GFPS)

*Примечание: Совместимо с устройствами Android под управлением Marshmallow 6.0+.*

Чтобы добавить свои наушники:

1. Включите наушники и расположите их на расстоянии не более 10 см (4 дюйма) от вашего Android-устройства (с включенным Bluetooth).
2. При первом включении наушников будет включен режим сопряжения Bluetooth и индикатор будет мигать синим цветом. Если режим сопряжения не включен, пожалуйста, сдвиньте и удержите переключатель питания в верхнем положении (значок Bluetooth) в течение 5 секунд, затем отпустите, когда индикатор мигнет синим и раздастся звуковой сигнал.
3. Появится уведомление GFPS (служба быстрого сопряжения Google) о том, что ваше устройство обнаружено, и запрос на запуск процесса сопряжения.
4. Нажмите кнопку **Connect**, чтобы включить сопряжение; успешное подключение будет показано во всплывающем окне.
5. После сопряжения всплывающее окно направит вас в магазин Google Play для установки приложения Bowers & Wilkins **Music**.

### 6.1.3 Сопряжение с любыми другими устройствами

1. При первом включении наушников будет включен режим сопряжения Bluetooth и индикатор будет мигать синим цветом. Если режим сопряжения не включен, пожалуйста, сдвиньте и удержите переключатель питания в верхнем положении (значок Bluetooth) в течение 5 секунд, затем отпустите, когда индикатор мигнет синим и раздастся звуковой сигнал.
2. Убедитесь, что функция Bluetooth включена на аудио устройстве, тогда Px7 S2e появится в списке обнаружения; выберите его для сопряжения.
3. Индикатор будет мигать синим во время выполнения сопряжения, и изменится на постоянный синий, и при успешном сопряжении будет выдан звуковой сигнал.

Ваши наушники могут запомнить до восьми сопряженных Bluetooth устройств. Повторите указанные выше шаги для последующих сопряжений с другими устройствами.

*Примечание: Беспроводные наушники PX автоматически выйдут из режима Bluetooth сопряжения, если в течение 5 минут не удастся сопрячь их ни с одним устройством. Если сопряжение не будет установлено, индикатор будет часто всплывать белым цветом, попрыгайте повторить процедуру сопряжения еще раз.*

### 6.2 Соединение с несколькими Bluetooth устройствами.

Наушники Px7 S2e могут быть сопряжены одновременно с двумя устройствами, но, обратите внимание, что вы можете воспроизводить аудио или принимать звонки только с одного устройства одновременно.

Переключение между двумя устройствами:

1. Сделайте паузу на первом устройстве или используйте multifunctional кнопку.
2. Воспроизведите звук со второго устройства, и наушники автоматически переключатся на него.

При потоковой передаче аудио прием вызова на втором устройстве автоматически приостановит воспроизведение на первом устройстве, и вызов будет перенаправлен на ваши наушники.

Вы можете более подробно управлять подключениями с помощью приложения Bowers & Wilkins **Music**.

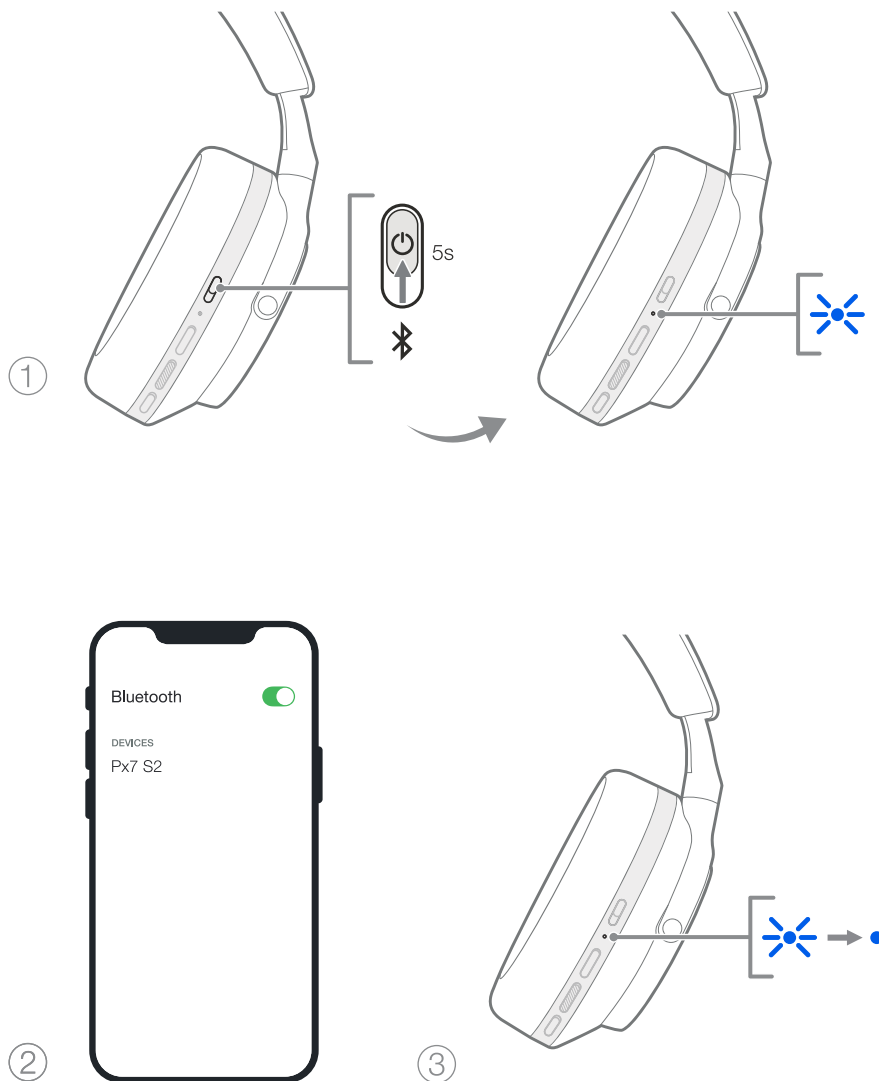


Diagram 6  
Сопряжение по Bluetooth

## 7. Вспомогательные соединения

В дополнение к Bluetooth ваши Px7 S2e могут также подключаться к источникам звука с помощью прилагаемых 3,5-мм аудио- или USB-кабелей.

### 7.1 Подключение с помощью аудио кабеля 3,5 мм

Аудио кабель 3,5 мм позволяет использовать Px7 S2e с устройством, поддерживающим аналоговый выход, например, с обычным разъемом для наушников в самолетах, смартфонах или традиционной hi-fi системе.

1. Вставьте прилагаемый аудио кабель USB-C- 3,5 мм в разъем USB-C на правом наушнике..
2. Вставьте другой конец в соответствующий разъем вашего устройства.
3. Ваш Px7 S2e автоматически отключится от любых устройств Bluetooth.

*Примечание: Ваши наушники должны быть достаточно хорошо заряжены и включены для воспроизведения звука с аналогового устройства. Кнопки регулировки громкости и воспроизведения/паузы не будут работать при использовании интерфейса 3,5 мм.*

### 7.2 Подключение с помощью USB-кабеля

USB-соединение позволяет вашим Px7 S2e функционировать в качестве USB-устройства для вывода звука при подключении к совместимому компьютеру.

1. Вставьте один конец прилагаемого кабеля USB-C - USB-C в разъем Px7 S2e USB-C на правом наушнике.
2. Вставьте другой конец в соответствующий разъем на вашем компьютере.
3. Px7 S2e автоматически отключится от любых устройств Bluetooth.
4. Найдите и выберите наушники на панели управления аудио выходом компьютера.

*Примечание: Аккумулятор наушников также будет заряжаться при подключении к совместимому USB-порту.*

## 8. Приложение Bowers & Wilkins Music

Приложение Bowers & Wilkins **Music** доступно бесплатно на устройствах iOS и Android и обеспечивает расширенную настройку таких функций, как активное шумоподавление, пропуск окружающего звука и настройки эквалайзера. Приложение также предоставляет дополнительные функции, такие как присвоение имен устройствам, управление подключениями и обновление программного обеспечения для наушников.



[bowerswilkins.com/downloadapp](https://bowerswilkins.com/downloadapp)

### 8.1 Подключение наушников к приложению

Чтобы настроить наушники в приложении:

1. С вашего устройства Android или iOS загрузите и установите приложение Bowers & Wilkins **Music**.
2. Убедитесь, что ваши наушники включены.

3. Запустите приложение, затем прочитайте и следуйте инструкциям, касающимся уведомлений и разрешений приложения.
4. Приложение должно автоматически определить ваши наушники и предложить вам настроить наушники; следуйте инструкциям в приложении, чтобы завершить процесс настройки.
5. Если ваши наушники не распознаются автоматически, перейдите на страницу настроек (⚙️ значок), нажмите **App product** и следуйте инструкциям в приложении.

### 8.2 Контроль ваших наушников

Часто используемые функции ваших наушников доступны непосредственно на главной странице приложения:

- Состояние батареи
- Контроль окружения (шумоподавление, сквозной пропуск звуков)
- Подключения устройств (дополнительные сведения см. в разделе Connections ниже)

#### 8.2.1 Страница настроек наушников

Другие настройки можно задать на странице настроек. Нажмите на ⚙️ значок в нижней части экрана, чтобы перейти на страницу настроек Settings, затем выберите наушники из списка.

#### Контроль окружения

Установите желаемый контроль окружающей среды, выбрав его из следующих параметров:

- Noise Cancelling On - Шумоподавление включено
- Pass-Through On - Сквозной пропуск звуков включен
- Noise Cancelling and Pass-Through Off - Шумоподавление и сквозной пропуск отключены

### Эквалайзер EQ

Используйте ползунковые регуляторы **Treble** и **Bass** для задания тембра звука в ваших наушниках.

### Соединения

Два последних подключенных Bluetooth устройства отображаются на кнопках **Connections** в панели подключения. Кнопки будут серого цвета, если в данный момент ничего не подключено. Нажимайте на эти кнопки, чтобы попытаться восстановить соединение. Если отображается только одно устройство, нажмите **ADD DEVICE** (добавить устройство), чтобы перевести наушники в режим сопряжения по Bluetooth для их сопряжения с новым устройством.

Коснитесь заголовка **CONNECTIONS**, чтобы просмотреть более подробные настройки подключения, включая ранее подключенные устройства (Px7 S2e запоминает до восьми устройств).

Оказавшись на странице Connections, проведите пальцем по устройству влево, чтобы удалить его из списка. Проведите пальцем по устройству вправо, чтобы выбрать его предпочтительным для подключения при включении наушников.

Включите **Auto-connect для автоматического подключения к последнему устройству**, чтобы при включении наушников сразу запрашивать подключение к ранее сопряженному устройству.

Нажмите **PAIR A NEW DEVICE** (сопряжение с новым устройством), чтобы перевести наушники в режим сопряжения по Bluetooth и выполнить сопряжение с новым устройством.

### Кнопка Quick Action - быстрого действия

На левой чашке наушников расположена кнопка, обеспечивающая быстрый доступ к часто используемым функциям. Настройте функции этой кнопки из приложения.

- Контроль окружающей среды – каждое нажатие кнопки Quick Action циклически перебирает:
  - Noise Cancelling On - Шумоподавление включено
  - Pass-Through On - Сквозной пропуск включен
  - Noise Cancelling and Pass-Through Off - Шумоподавление и сквозной пропуск отключен
- Voice Assistant - Голосовой помощник – нажмите кнопку Quick Action, чтобы активировать Голосового Помощника вашего устройства.



Diagram 7

Подсоединение аудио кабеля с 3.5-мм штекером

## Управление устройством

Включите режим **Auto standby** -автоматического ожидания, чтобы переводить наушники в режим энергосбережения после 15 минут бездействия.

Включите **сенсор надевания**, чтобы задать интеллектуальное управление воспроизведением; поднимайте наушник или снимайте наушники, чтобы приостановить воспроизведение. Надевайте их обратно на уши, чтобы возобновить воспроизведение.

## Переименование устройства

Нажмите **Rename product** (переименовать продукт), чтобы выбрать новое имя Bluetooth для ваших наушников. Обратите внимание, что устройства, уже сопряженные с наушниками, могут по-прежнему ссылаться на предыдущее название.

## 8.3 Обновления программного обеспечения наушников

Время от времени Bowers & Wilkins будет выпускать обновления программного обеспечения, которые улучшают и оптимизируют работу ваших наушников или же добавляют новые функции. Приложение Bowers & Wilkins **Music** уведомит вас о появлении обновления программного обеспечения. Нажмите на notification (уведомление), а затем следуйте инструкциям в приложении.

## 9. Цикл выключения/ включения питания и сброс

**Процесс перезагрузки / сброса может вызвать шум в наушниках – не надевайте их во время этого процесса.**

### 9.1 Цикл выключения/ включения питания и сброс

Для перезагрузки Px7 S2e снимите наушники и отсоедините все кабели от них. Одновременно удерживайте кнопки регулировки громкости Volume + и Volume - в течение 10 секунд, пока индикатор не погаснет. Отпустите кнопки, когда индикатор снова загорится. Перезагрузка наушников не приведет к сбросу их внутренних настроек или удалению истории сопряженных устройств.

### 9.2 Сброс к заводским настройкам

Вы можете очистить историю сопряженных устройств и восстановить все настройки до заводских значений по умолчанию. Снимите наушники с головы и отсоедините все кабели от них. При включенных Px7 S2e одновременно удерживайте три кнопки: Quick Action на левой чашке, Volume + и Volume - в течение 10 секунд, пока индикатор не погаснет. Отпустите кнопки, когда индикатор снова загорится; наушники будут готовы к подключению к устройству. Кроме того, вы можете выполнить сброс настроек к заводским настройкам на странице настроек наушников в приложении Bowers & Wilkins **Music**.

## 10. Уход и обслуживание

### 10.1 Хранение наушников

Уход за вашими наушниками Px7 S2e обеспечит продление самого лучшего качества воспроизведения и ваших впечатлений.

Правильный уход за вашими наушниками Px7 S2e обеспечит продление их срока службы с самым лучшим качеством воспроизведения и наилучшими впечатлениями. Когда вы не используете наушники, храните их в прилагаемой в комплекте сумочке. Рекомендуется сначала выключить наушники:

1. Сложите оголовье с каждой стороны, так чтобы наушники были в самом компактном положении.
2. Когда кнопки обращены к вам, поверните чашки наушников внутрь, так чтобы они лежали ровно.
3. Поместите наушники в сумочку для хранения.

### 10.2 Очистка наушников

Рекомендуется регулярная чистка наушников. Ваши Px7 S2e можно чистить мягкой, влажной микроволоконной тканью, просто аккуратно протереть их или же промокнуть чистой тканью.

Ткань на Px7 S2e имеет специальное покрытие для защиты от влаги и грязи. Если грязь, пятна или остатки ниток все же накапливаются на поверхности ткани, пожалуйста, очистите ее так, как указано выше.

- НЕ следует агрессивно тереть поверхность или использовать абразивные средства для очистки, особенно для ткани.
- НЕ используйте бумажные полотенца, салфетки или салфетки
- НЕ используйте чистящие средства, мыльную воду, полировочные или другие химические средства.
- Убедитесь, что влага не попала внутрь наушников, кнопок и интерфейсных портов.

## 11. Поддержка

Если вам требуется помощь или совет для владельцев Px7 S2e, пожалуйста, посетите сайт поддержки Bowers & Wilkins: [www.bowerswilkins.com/support](http://www.bowerswilkins.com/support).

### 11.1 Экологическая информация

Этот продукт соответствует международным директивам, включая, но не ограничиваясь ограничением опасных веществ (Restriction of Hazardous Substances - RoHS) в электрическом и электронном оборудовании, регистрации, оценке, авторизации и ограничениям на использование химических веществ (REACH) и удаление отходов электрического и электронного оборудования (WEEE). Проконсультируйтесь с вашим местным органом по утилизации отходов для получения рекомендаций о том, как правильно рециклировать или утилизировать этот продукт.

**Технические характеристики**

|                        |                                                                                                                                                                                                                                                             |
|------------------------|-------------------------------------------------------------------------------------------------------------------------------------------------------------------------------------------------------------------------------------------------------------|
| Стиль ношения          | Закрытые беспроводные наушники с Bluetooth                                                                                                                                                                                                                  |
| Достоинства            | Активное шумоподавление - Active Noise Cancellation<br>Сквозной пропуск окружающих звуков - Ambient Pass-Through<br>Сенсор надевания - Wear-Detection Sensor<br>Bluetooth® аудио - Bluetooth 5.2 с aptX™ Adaptive<br>Порт USB-C для зарядки и аудио сигнала |
| Bluetooth кодеки       | aptX™ Adaptive<br>aptX™ HD<br>aptX™<br>AAC<br>SBC                                                                                                                                                                                                           |
| Bluetooth профили      | A2DP<br>AVRCP<br>HFP<br>HSP<br>BLE GATT (Generic Attribute Profile)                                                                                                                                                                                         |
| Динамики               | 2 x 40 мм, полнодиапазонные, с диффузором из био-целлюлозы                                                                                                                                                                                                  |
| Микрофоны              | 4x микрофона для ANC<br>2x микрофона для телефонии                                                                                                                                                                                                          |
| Входной импеданс       | 33 Ом                                                                                                                                                                                                                                                       |
| Искажения (THD)        | < 0.1% (1 кГц, 10 мВт)                                                                                                                                                                                                                                      |
| Аккумулятор            | литиево-ионный                                                                                                                                                                                                                                              |
| Время работы           | 30 часов, Bluetooth с ANC, 7 часов после 15 минут быстрой зарядки, 2 часа для полной зарядки                                                                                                                                                                |
| Входы                  | Bluetooth, USB-C для аудио                                                                                                                                                                                                                                  |
| Прилагаемые аксессуары | 1.2 м USB-C – 3.5-мм стерео аудио кабель<br>1.2 м USB-C - USB-C кабель<br>футляр для хранения                                                                                                                                                               |
| Вес                    | 307 г (без футляра)                                                                                                                                                                                                                                         |